



รายงานสถานการณ์ภัยแล้งและภัยพิบัติ ฉบับที่ 215

ประจำวันที่ 5 ตุลาคม 2561

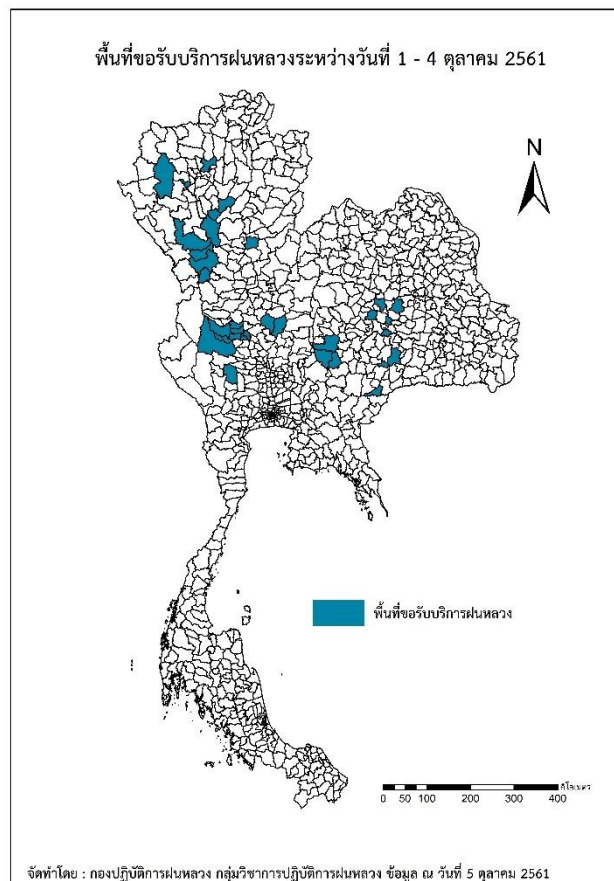
และผลการปฏิบัติการฝนหลวงประจำวันที่ 4 ตุลาคม 2561

กลุ่มวิชาการปฏิบัติการฝนหลวง กองปฏิบัติการฝนหลวงกรมฝนหลวงและการบินเกษตร

royalrainmaking_academic@hotmail.com

๑ พื้นที่ขอรับบริการฝนหลวง (ระหว่างวันที่ 1 - 4 ตุลาคม 2561)

ภาค	รายชื่อจังหวัด (อำเภอ) ที่มีผู้ขอรับบริการ	จำนวนผู้ขอรับบริการ (ราย)
เหนือ	ตาก(บ้านตาก วังเจ้า สามเงา เมืองตาก), ลำปาง(สบปราบ เกิน แม่ทะ), อุตรดิตถ์(พิชัย), เชียงใหม่(ดอยสะเก็ด ดอยหล่อ แม่แจ่ม)	14
กลาง	กาญจนบุรี(เลาขวัญ), นครสวรรค์(ท่าตะโก โพนทราย), อุทัยธานี(ทัพทัน บ้านไร่ ลานสักสว่างอารมณ์หนองขาหย่างหนองฉางห้วยคตเมืองอุทัยธานี)	9
ตะวันออกเฉียงเหนือ	ขอนแก่น(บ้านไผ่ พล), นครราชสีมา(ด่านขุนทด สีคิ้วสูงเนินเมืองยาง), บุรีรัมย์(ขำนินาโพธิ์เมืองบุรีรัมย์โนนดินแดง), มหาสารคาม(บรบือ)	29
ตะวันออก	ไม่มีการขอรับบริการ	0
ใต้	ไม่มีการขอรับบริการ	0
รวม	11 จังหวัด (33 อำเภอ)	52



๑ สถานการณ์ปริมาณน้ำเก็บกักในอ่างเก็บน้ำที่สำคัญ

	ความจุของอ่าง ที่ รนก. ¹ (ล้าน ลบ.ม.)	ปริมาณน้ำในอ่างฯ (%)				ปริมาณน้ำไหลลง อ่างฯ (ล้าน ลบ.ม.)	ปริมาณน้ำระบาย (ล้าน ลบ.ม.)	ระดับน้ำ
		1 ต.ค.	2 ต.ค.	3 ต.ค.	4 ต.ค.	4 ต.ค.	4 ต.ค.	
ภาคเหนือ						120.32	20.23	
- ภูมิพล(ตาก)	13,462	64	65	65	65	61.50	8.00	-
- สิริกิติ์(อุตรดิตถ์)	9,510	86	86	87	87	26.65	8.95	-
- แม่จัน(เชียงใหม่)	265	71	72	74	76	5.32	0.00	-
- แม่กวงฯ(เชียงใหม่)	263	42	42	43	44	1.89	0.15	ต่ำกว่า 50%
- กิวลม(ลำปาง)	106	64	65	69	74	6.50	1.57	-
- กิวคองมา(ลำปาง)	170	94	95	97	101	6.58	0.26	-
- แควน้อยฯ(พิษณุโลก)	939	70	71	72	73	11.88	1.30	-
- แม่มอก(ลำปาง)	110	27	28	28	30	1.32	0.20	ต่ำกว่า 40%
ภาคตะวันออกเฉียงเหนือ						20.36	15.81	
- ห้วยหลวง(อุดรธานี)	135	52	52	53	53	0.46	0.22	-
- น้ำอูน(สกลนคร)	520	99	99	98	98	0.85	2.43	-
- น้ำพุง(สกลนคร)	166	76	76	76	76	0.22	0.31	-
- จุฬารามย์(ชัยภูมิ)	164	70	70	71	72	1.62	0.23	-
- อุบลรัตน์(ขอนแก่น)	2,431	34	34	35	35	10.98	1.96	ต่ำกว่า 40%
- ลำปาว(กาฬสินธุ์)	1,980	70	70	69	69	0.75	5.35	-
- ลำตะคอง(นครราชสีมา)	314	86	87	88	88	1.37	0.68	-
- ลำพระเพลิง(นครราชสีมา)	110	64	70	70	70	1.08	1.45	-
- มูลบ้น(นครราชสีมา)	141	55	55	55	55	0.53	0.47	-
- ลำพระเพลิง(นครราชสีมา)	275	63	65	66	66	1.79	0.86	-
- ลำน้ำรอง(บุรีรัมย์)	121	34	34	34	34	0.03	0.00	ต่ำกว่า 40%
- สิรินคร(อุบลราชธานี)	1,966	70	70	70	70	0.11	1.66	-
- ลำปลายมาศ(นครราชสีมา)	98	64	65	65	66	0.57	0.19	-
- ห้วยจระเข้มาก(บุรีรัมย์)	26	-	3	3	3	0.04	0.02	ต่ำกว่า 10%
- ห้วยตลาด(บุรีรัมย์)	28	-	12	12	12	0.02	0.03	ต่ำกว่า 20%
ภาคกลาง						47.05	45.75	
- ป่าสักฯ(ลพบุรี)	960	71	71	71	71	3.16	1.78	-
- ทับเสลา(อุทัยธานี)	160	27	28	28	28	0.17	0.00	ต่ำกว่า 30%
- กระเสียว(สุพรรณบุรี)	240	39	39	39	38	0.86	1.05	ต่ำกว่า 40%
- ศรีนครินทร์(กาญจนบุรี)	17,745	91	91	91	91	27.48	24.88	-
- วิชาลงกรณ์(กาญจนบุรี)	8,860	89	90	90	90	15.38	18.04	-
- ห้วยน้ำลาด(นครสวรรค์)	1	-	26	26	26	0.00	0.00	ต่ำกว่า 30%
ภาคตะวันออก						99.17	87.36	
- ขุนด่านฯ(นครนายก)	224	94	95	96	96	0.85	0.13	-
- คลองสิียด(ฉะเชิงเทรา)	420	88	89	90	90	2.69	0.05	-
- บางพระ(ชลบุรี)	117	67	67	68	69	0.38	0.32	-
- หนองปลาไหล(ระยอง)	164	84	85	85	87	3.90	0.00	-
- ประแสร์(ระยอง)	295	92	92	93	94	3.61	1.34	-
- นฤบดินทรจินดา(ปราจีนบุรี)	295	93	95	95	95	2.16	2.03	-
- พระปรัง(สระแก้ว)	97	105	105	107	108	1.80	0.71	-
- ดอกกราย(ระยอง)	71	80	81	82	83	0.99	0.00	-
- คลองพระพุทธ(จันทบุรี)	70	100	100	101	101	0.98	0.98	-
- คลองหลวง รัชชโลทร(ชลบุรี)	98	67	81	81	82	81.81	81.81	-
- ห้วยยาง (สระแก้ว)	60	17	18	18	19	0.91	0.00	ต่ำกว่า 30%
- ห้วยตะเคียน (สระแก้ว)	10	12	13	13	13	0.00	0.00	ต่ำกว่า 20%
ภาคใต้						27.25	22.84	
- แก่งกระจาน(เพชรบุรี)	710	92	91	91	90	4.42	8.38	-
- ปราณบุรี(ประจวบคีรีขันธ์)	347	73	73	73	74	3.25	1.32	-
- รัชชประภา(สุราษฎร์ธานี)	5,639	85	85	85	85	8.90	10.15	-
- บางยาง(ยะลา)	1,454	48	49	49	50	10.68	2.99	-

รณก. = ระดับน้ำเก็บกัก, ที่มา: กรมชลประทาน

การพยากรณ์อากาศและสภาพอากาศประจำวัน

๑ ลักษณะอากาศทั่วไปและการพยากรณ์อากาศ ประจำวันที่ 5 ตุลาคม 2561 (เวลา 06.00 น.)

ลักษณะอากาศทั่วไป	
<p>พยากรณ์อากาศ 24 ชั่วโมงข้างหน้า ภาคใต้มีฝนตกชุกหนาแน่น กับมีฝนตกหนักถึงหนักมากบางแห่ง ขอให้ประชาชนบริเวณดังกล่าวระวังอันตรายจากฝนตกหนัก ถึงหนักมาก ซึ่งจะทำให้เกิดน้ำท่วมฉับพลัน น้ำป่าไหลหลาก และน้ำล้นตลิ่งได้ สำหรับภาคเหนือ ภาคตะวันออกเฉียงเหนือ ภาคกลาง และภาคตะวันออกมีฝนลดลง อนึ่ง พายุไต้ฝุ่น “กองเรย์” (KONG-REY) บริเวณมหาสมุทรแปซิฟิก มีแนวโน้มเคลื่อนเข้าสู่ตอนใต้ประเทศญี่ปุ่น และคาบสมุทรเกาหลี ในช่วงวันที่ 5-7 ตุลาคม 2561 ขอให้ผู้ที่จะเดินทางไปบริเวณดังกล่าวตรวจสอบสภาพอากาศก่อนเดินทางด้วย โดยพายุนี้ไม่มีผลกระทบต่อประเทศไทย</p> <p>ลักษณะสำคัญทางอุตุนิยมวิทยา ร่องมรสุมพาดผ่านภาคใต้เข้าสู่หย่อมความกดอากาศต่ำบริเวณอ่าวไทยตอนล่าง ลักษณะเช่นนี้ทำให้ภาคใต้มีฝนตกชุกหนาแน่นและมีฝนตกหนักถึงหนักมากบางแห่ง ส่วนประเทศไทยตอนบนมีฝนลดลง</p>	
การพยากรณ์อากาศรายภาค	
ภาคเหนือ	มีเมฆบางส่วน กับมีฝนฟ้าคะนอง ร้อยละ 30 ของพื้นที่ ส่วนมากบริเวณจังหวัดแม่ฮ่องสอน เชียงใหม่ ลำพูน ลำปาง กำแพงเพชร และตาก อุณหภูมิต่ำสุด 21-24 องศาเซลเซียส อุณหภูมิสูงสุด 30-33 องศาเซลเซียส ลมตะวันออกเฉียงใต้ ความเร็ว 10-30 กม./ชม.
ภาคกลาง	มีเมฆบางส่วน กับมีฝนฟ้าคะนอง ร้อยละ 30 ของพื้นที่ ส่วนมากบริเวณจังหวัดกาญจนบุรี ราชบุรี สมุทรสงคราม และสมุทรสาคร อุณหภูมิต่ำสุด 24-26 องศาเซลเซียส อุณหภูมิสูงสุด 33-35 องศาเซลเซียส ลมตะวันออกเฉียงใต้ ความเร็ว 10-30 กม./ชม.
ภาคตะวันออกเฉียงเหนือ	มีเมฆบางส่วน กับมีฝนฟ้าคะนอง ร้อยละ 20 ของพื้นที่ ส่วนมากบริเวณจังหวัดสุรินทร์ ศรีสะเกษ และอุบลราชธานี อุณหภูมิต่ำสุด 22-24 องศาเซลเซียส อุณหภูมิสูงสุด 31-34 องศาเซลเซียส ลมตะวันออกเฉียงใต้ ความเร็ว 10-30 กม./ชม.
ภาคตะวันออก	มีเมฆบางส่วน กับมีฝนฟ้าคะนอง ร้อยละ 30 ของพื้นที่ ส่วนมากบริเวณจังหวัดกาญจนบุรี ราชบุรี สมุทรสงคราม และสมุทรสาคร อุณหภูมิต่ำสุด 24-26 องศาเซลเซียส อุณหภูมิสูงสุด 33-35 องศาเซลเซียส ลมตะวันออกเฉียงใต้ ความเร็ว 10-30 กม./ชม.
ภาคใต้ฝั่งตะวันออก	มีเมฆเป็นส่วนมาก กับมีฝนฟ้าคะนอง ร้อยละ 60 ของพื้นที่ ส่วนมากบริเวณจังหวัดชลบุรี ระยอง จันทบุรี และตราด อุณหภูมิต่ำสุด 24-26 องศาเซลเซียส อุณหภูมิสูงสุด 32-35 องศาเซลเซียส ลมตะวันออกเฉียงใต้ ความเร็ว 10-30 กม./ชม. ทะเลมีคลื่นสูงประมาณ 1 เมตร
ภาคใต้ฝั่งตะวันตก	มีเมฆมาก กับมีฝนฟ้าคะนอง ร้อยละ 80 ของพื้นที่ และมีฝนตกหนักถึงหนักมากบางแห่ง บริเวณจังหวัดชุมพร สุราษฎร์ธานี นครศรีธรรมราช พัทลุง สงขลา ยะลา ปัตตานี และนราธิวาส อุณหภูมิต่ำสุด 24-26 องศาเซลเซียส อุณหภูมิสูงสุด 30-33 องศาเซลเซียส ลมตะวันออกเฉียงใต้ ความเร็ว 10-30 กม./ชม. ทะเลมีคลื่นสูงประมาณ 1 เมตร บริเวณที่มีฝนฟ้าคะนองคลื่นสูงมากกว่า 2 เมตร
กรุงเทพมหานครและปริมณฑล	มีเมฆมาก กับมีฝนฟ้าคะนอง ร้อยละ 70 ของพื้นที่ และมีฝนตกหนักบางแห่ง บริเวณจังหวัดระนอง พังงา ภูเก็ต กระบี่ ตรัง และสตูล อุณหภูมิต่ำสุด 23-26 องศาเซลเซียส อุณหภูมิสูงสุด 32-34 องศาเซลเซียส ลมตะวันออกเฉียงใต้ ความเร็ว 10-30 กม./ชม. ทะเลมีคลื่นสูงประมาณ 1 เมตร บริเวณที่มีฝนฟ้าคะนองคลื่นสูงมากกว่า 2 เมตร

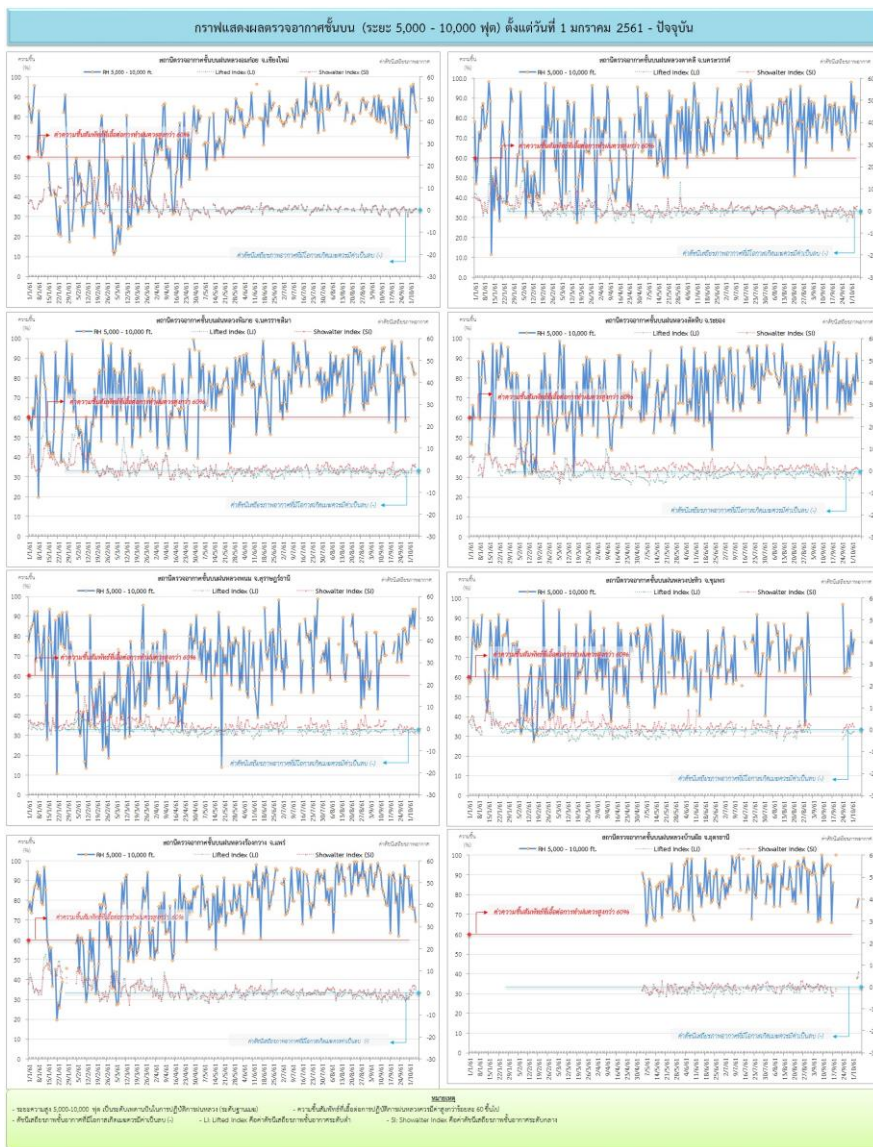
ที่มา: กรมอุตุนิยมวิทยา

๑ ข้อมูลความชื้นจากการตรวจอากาศชั้นบน (Sounding) ระยะความสูง 5,000 - 10,000 ฟุต

ภาค	สถานีตรวจอากาศ	ความชื้นสัมพัทธ์ (%)					เสถียรภาพอากาศ
		1 ต.ค.	2 ต.ค.	3 ต.ค.	4 ต.ค.	5 ต.ค.	
ภาคเหนือ	สถานีเรดาร์ฝนหลวงมก๋อย	96	92	97	88	83	เสถียรภาพ
	สถานีตรวจอากาศเคลื่อนที่ร้องกวาง	77	88	76	77	70	เสถียรภาพ
ภาคกลาง	สถานีเรดาร์ฝนหลวงตาคี	98	83	91	74	88	เสถียรภาพ
ภาคตะวันออกเฉียงเหนือ	สถานีเรดาร์ฝนหลวงพิมาย	n/a	88	85	82	83	เสถียรภาพ
	สถานีตรวจอากาศเคลื่อนที่บ้านฝือ	n/a	n/a	n/a	74	78	เสถียรภาพ
ภาคตะวันออก	สถานีเรดาร์ฝนหลวงสัตหีบ	78	82	73	93	79	เสถียรภาพ
ภาคใต้	สถานีเรดาร์ฝนหลวงพนม	90	86	94	84	94	ไม่เสถียรภาพ
	สถานีตรวจอากาศเคลื่อนที่ปะทิว	72	79	n/a	n/a	n/a	ไม่ตรวจอากาศ

หมายเหตุ : สภาพอากาศมีเสถียรภาพ(Stable) หมายถึงสภาพอากาศที่มีโอกาสน้อยหรือไม่มีโอกาสในการเกิดเมฆในแนวตั้งเพื่อพัฒนาตัวกลายเป็นกลุ่มฝน
สภาพอากาศไม่มีเสถียรภาพ(Unstable) หมายถึงสภาพอากาศที่มีโอกาสเกิดเมฆในแนวตั้งและพัฒนาตัวเป็นกลุ่มฝนได้

กราฟแสดงแนวโน้มความชื้นอากาศชั้นบนและดัชนีเสถียรภาพอากาศ (ระหว่างวันที่ 1 มกราคม - 5 ตุลาคม 2561)



การปฏิบัติการฝนหลวงประจำวัน

๑ สรุปผลปฏิบัติการฝนหลวงประจำวัน ที่ 4 ตุลาคม 2561

ภาค/หน่วยฯ	หน่วยปฏิบัติการ (หน่วย)	เครื่องบิน ผล./ทอ. (ลำ)	จำนวนเที่ยวบิน (เที่ยว)	จำนวนชั่วโมงบิน (ชั่วโมง)	ปริมาณการใช้สารฝนหลวง (ตัน/นัด)	จังหวัดที่มีการรายงานฝนตก (จำนวนจังหวัด/อ่างเก็บน้ำเป้าหมาย)
เหนือ	2	3/1	6	8:40	8.00/-	1/4
- เชียงใหม่	1	1/1	2	2:20	4.00/-	มีฝนตกเล็กน้อย บริเวณพื้นที่ลุ่มรับน้ำเขื่อนแม่กวงอุดมธารา อ่างเก็บน้ำห้วยมะนาว อ่างเก็บน้ำโป่งจ้อ และอ่างเก็บน้ำแม่ตูป
- พิษณุโลก	1	2/-	4	6:20	4.00/-	มีฝนตกเล็กน้อย บริเวณพื้นที่การเกษตร จ.ตาก(วังเจ้า)
กลาง	2	5/-	2	2:40	1.40/-	1/1
- กาญจนบุรี	1	2/-	0	0:00	0.00/-	ไม่ปฏิบัติการฝนหลวง เนื่องจากอากาศมีลักษณะทรงตัวส่งผลให้เมฆในพื้นที่เป้าหมายไม่มีการพัฒนาตัว
- ลพบุรี	1	3/-	2	2:40	1.40/-	มีฝนตกเล็กน้อยเป็นแห่งๆ บริเวณพื้นที่การเกษตร จ.นครสวรรค์(หนองบัว ไทศาลี ท่าตะโก ชุมแสง) และพื้นที่ลุ่มรับน้ำอ่างเก็บน้ำห้วยน้ำลาด
ตะวันออกเฉียงเหนือ	4	9/3	7	9:00	5.50/-	3/2
- ขอนแก่น	1	2/-	0	0:00	0.00/-	ไม่ปฏิบัติการฝนหลวง เนื่องจากเมฆคิวมูลัสในพื้นที่เป้าหมายไม่พัฒนาตัว
- นครราชสีมา	1	4/2	2	2:35	2.00/-	มีฝนตกเล็กน้อย บริเวณพื้นที่การเกษตร จ.นครราชสีมา(หนองบุญมาก เลิงสูง ครบุรี วังน้ำเขียว) และพื้นที่ลุ่มรับน้ำเขื่อนลำนมูน
- อุบลราชธานี	1	-/1	0	0:00	0.00/-	ไม่ปฏิบัติการฝนหลวง เนื่องจากเครื่องบินกองทัพอากาศตรวจซ่อมประจำสัปดาห์
- สุรินทร์	1	3/-	5	6:25	3.50/-	ฝนตกเล็กน้อยถึงปานกลาง บริเวณพื้นที่การเกษตร จ.บุรีรัมย์(ลำปลายมาศ พุทไธสง บ้านใหม่ ชัยพนัน เมืองบุรีรัมย์) จ.นครราชสีมา(เมืองยาง ประทาย ชุมพวง พิมาย โนนแดง สีดา คง ขามสะแกแสง โนนสูง) และพื้นที่อ่างเก็บน้ำห้วยจระเข้มาก
ตะวันออก	1	3/-	3	5:00	2.10/-	1/2
- สระแก้ว	1	3/-	3	5:00	2.10/-	มีฝนตกเล็กน้อย บริเวณพื้นที่การเกษตร จ.สระแก้ว(ตาพระยา) และพื้นที่ลุ่มรับน้ำอ่างเก็บน้ำห้วยยาง อ่างเก็บน้ำห้วยตะเคียน
รวม	9	21/4	18	25:20	17.00/-	6/9

๑ สรุปผลรวมปฏิบัติการตั้งแต่เริ่มตั้งหน่วยปฏิบัติการฝนหลวง (1 มีนาคม - 4 ตุลาคม 2561)

ตั้งแต่เริ่มตั้งหน่วยปฏิบัติการฝนหลวง เมื่อวันที่ 1 มีนาคม - 4 ตุลาคม 2561 มีการขึ้นปฏิบัติการฝนหลวง จำนวน 204 วัน มีวันฝนตกจากการปฏิบัติการฝนหลวงคิดเป็นร้อยละ 95.23 ขึ้นปฏิบัติงานจำนวน 3,852 เที่ยวบิน (5,664:55 ชั่วโมงบิน) ปริมาณการใช้น้ำสารฝนหลวง 3,246.73 ตัน พลุซิลเวอร์ไอโอไดด์สำหรับภารกิจปฏิบัติการฝนหลวง จำนวน 1,809 นัด พลุแคลเซียมคลอไรด์สำหรับภารกิจปฏิบัติการฝนหลวง จำนวน 74 นัด จังหวัดที่มีรายงานฝนตกรวม 58 จังหวัด

ภาค - ศูนย์/หน่วยปฏิบัติการ	ขึ้นบิน (วัน)	ฝนตก (วัน)	จำนวน เที่ยวบิน (เที่ยว)	จำนวน ชั่วโมงบิน (ชั่วโมง)	ปริมาณ สารฝนหลวง (ตัน/Agl,CaCl ₂ นัด (ทำฝน)/Agl นัด (ยับยั้งลูกเห็บ))	จังหวัดที่มีรายงานฝนตก (ทั้งการสังเกตด้วยสายตา/การ ตรวจวัดด้วยเรดาร์ และ เครื่องวัดน้ำฝนอัตโนมัติ)	ปริมาตร น้ำไหลลง อ่างเก็บน้ำสะสม (ล้าน ลบ.ม.)
เหนือ	152	138	742	1206:20	762.10/1809	27 จังหวัด	23.16
- เชียงใหม่ (เปิดหน่วยฯ 1 มี.ค. 61 เป็นต้นไป)	106	96	355	566:40	398.60/919	บริเวณที่มีฝนตก ได้แก่ กำแพงเพชร เชียงราย ตาก น่าน พะเยา ลำปาง ลำพูน แพร่ พิจิตร เชียงใหม่ แม่ฮ่องสอน (11 จังหวัด)	แม่กวัง 20.68 แม่มอก 2.48
- พิษณุโลก (เปิดหน่วยฯ 1 มี.ค. 61 เป็นต้นไป)	126	108	387	639:40	363.50/890	บริเวณที่มีฝนตก ได้แก่ กำแพงเพชร ตาก น่าน เลย พิจิตร พิษณุโลก เพชรบูรณ์ แพร่ ลำปาง ลำพูน สุโขทัย อุตรดิตถ์ นครสวรรค์ มหาสารคาม ร้อยเอ็ด หนองบัวลำภู กาฬสินธุ์ ขอนแก่น ชัยภูมิ อุดรธานี นครพนม มุกดาหาร สกลนคร (23 จังหวัด)	
กลาง	172	170	1184	1778:00	1,009.53/-	15 จังหวัด	144.52
- นครสวรรค์ (เปิดหน่วยฯ 1-31 มี.ค. 61)	5	5	15	26:15	12.00/-	บริเวณที่มีฝนตก ได้แก่ ลพบุรี อุทัยธานี (2 จังหวัด)	วชิราลงกรณ 69.77 ศรีนครินทร์ 62.17 ทับเสลา 4.14
- กาญจนบุรี (เปิดหน่วยฯ 6 มี.ค. 61 เป็นต้นไป)	131	130	528	753:30	438.43/-	บริเวณที่มีฝนตก ได้แก่ กาญจนบุรี กรุงเทพฯ ลพบุรี ชัยนาท นครปฐม อุทัยธานี สมุทรสาคร สุพรรณบุรี นครสวรรค์ อ่างทอง สิงห์บุรี (11 จังหวัด)	กระเสียว 3.18 คลองโพธิ์ 5.26
- ลพบุรี (เปิดหน่วยฯ 1 เม.ย. 61 เป็นต้นไป)	141	138	641	998:15	559.10/-	บริเวณที่มีฝนตก ได้แก่ ชัยนาท นครสวรรค์ อ่างทอง สระบุรี อุทัยธานี สุพรรณบุรี เพชรบูรณ์ นครราชสีมา ลพบุรี พระนครศรีอยุธยา สิงห์บุรี (11 จังหวัด)	
ตะวันออกเฉียงเหนือ	154	143	1205	1746:40	959.20/74	16 จังหวัด	127.33
- ขอนแก่น (เปิดหน่วยฯ 1-31 มี.ค. 61 และ 16 พ.ค. 61 เป็นต้นไป)	95	75	324	523:20	241.30/-	บริเวณที่มีฝนตก ได้แก่ ขอนแก่น ชัยภูมิ นครราชสีมา บุรีรัมย์ มหาสารคาม อุดรธานี ยโสธร ร้อยเอ็ด สุรินทร์ ศรีสะเกษ หนองบัวลำภู (11 จังหวัด)	อุบลรัตน์ 87.49 ลำเซาะ 12.95 ลำตะคอง 9.79 ลำพระเพลิง 9.20 ลำปลายมาศ 2.94 มูลบน 4.63

ภาค - ศูนย์/หน่วยปฏิบัติการฯ	ขึ้นบิน (วัน)	ฝนตก (วัน)	จำนวน เที่ยวบิน (เที่ยว)	จำนวน ชั่วโมงบิน (ชั่วโมง)	ปริมาณ สารฝนหลวง (ตัน/AgI, CaCl ₂ นัต (ทำฝน)/AgI นัต (ยบยั้งลูกเห็บ))	จังหวัดที่มีรายงานฝนตก (ทั้งการสังเกตด้วยสายตา/การ ตรวจวัดด้วยเรดาร์ และ เครื่องวัดน้ำฝนอัตโนมัติ)	ปริมาตร น้ำไหลลง อ่างเก็บน้ำสะสม (ล้าน ลบ.ม.)
- อุดรธานี (เปิดหน่วยฯ 1 เม.ย.-16 พ.ค. 61)	13	12	21	30:25	25.80/-	บริเวณที่มีฝนตก ได้แก่ กาฬสินธุ์ นครราชสีมา อุดรธานี มหาสารคาม เลย หนองคาย หนองบัวลำภู (7 จังหวัด)	ลำน้ำร่อง 0.33
- นครราชสีมา (เปิดหน่วยฯ 1 เม.ย. 61 เป็นต้นไป)	116	110	457	703:15	342.90/74	บริเวณที่มีฝนตก ได้แก่ ชัยภูมิ นครราชสีมา บุรีรัมย์ ยโสธร ร้อยเอ็ด ศรีสะเกษ สุรินทร์ อุบลราชธานี (8 จังหวัด)	
- อุบลราชธานี (เปิดหน่วยฯ 26 มิ.ย. 61 เป็นต้นไป)	42	40	52	65:45	102.70/-	บริเวณที่มีฝนตก ได้แก่ ศรีสะเกษ สุรินทร์ อำนาจเจริญ อุบลราชธานี ร้อยเอ็ด ยโสธร (6 จังหวัด)	
- สุรินทร์ (เปิดหน่วยฯ 9 ก.ค. 61 เป็น ต้นไป)	61	60	351	423:55	246.50/-	บริเวณที่มีฝนตก ได้แก่ ขอนแก่น นครราชสีมา ร้อยเอ็ด สุรินทร์ ยโสธร มหาสารคาม บุรีรัมย์ (7 จังหวัด)	
ตะวันออก	118	107	520	672:45	349.00/-	7 จังหวัด	11.38
- จันทบุรี (เปิดหน่วยฯ 1 มี.ค.-30 พ.ค. 61 เป็นต้นไป)	51	47	225	329:45	146.90/-	บริเวณที่มีฝนตก ได้แก่ จันทบุรี สระแก้ว ระยอง ฉะเชิงเทรา ชลบุรี (5 จังหวัด)	คลองสิียด 7.39 คลองกราย 0.55 คลองพระพุทธ 0.08 ห้วยยาง 3.28 ห้วยตะเคียน 0.09
- สระแก้ว (เปิดหน่วยฯ 31 พ.ค.-9 ก.ค. 61 และ 9 ส.ค. 61 เป็นต้นไป)	67	60	295	343:00	202.10/-	บริเวณที่มีฝนตก ได้แก่ สระแก้ว นครนายก ปราจีนบุรี ฉะเชิงเทรา (4 จังหวัด)	
ใต้	56	54	201	261:10	166.90/-	4 จังหวัด	52.22
- หัวหิน (เปิดหน่วยฯ 1 มี.ค.-16 พ.ค. 61)	40	39	180	222:40	125.40/-	บริเวณที่มีฝนตก ได้แก่ ประจวบคีรีขันธ์ เพชรบุรี (2 จังหวัด)	แก่งกระจาน 37.32 ปราณบุรี 14.90
- สงขลา (เปิดหน่วยฯ 1 เม.ย. 61 เป็นต้นไป)	21	20	21	38:30	41.50/-	บริเวณที่มีฝนตก ได้แก่ นราธิวาส สงขลา (2 จังหวัด)	

กลุ่มวิชาการปฏิบัติการฝนหลวง กองปฏิบัติการฝนหลวง กรมฝนหลวงและการบินเกษตร